

INSTRUCTIONS FOR USE BETRIEBSANLEITUNG

STEYR PISTOL S40-A1



STEYR PISTOL S9-A1



WWW.STEYR-MANNLICHER.COM

**IMPORTANT -
READ BEFORE USE!**

**WICHTIG -
VOR GEBRAUCH LESEN!**



STEYR PISTOL S40-A1
without manual safety
ohne manueller Sicherung



STEYR PISTOL S9-A1
with manual safety
mit manueller Sicherung



STEYR PISTOL S9-A1
with manual safety
mit manueller Sicherung

REAR SIGHT
KIMME

DISASSEMBLY LEVER
ZERLEGEHEBEL

MANUAL SAFETY ROD
STANGE ZU MANUELLER SICHERUNG



ACCESSORY MOUNT
AUFNAHME FÜR ZUBEHÖR

LIMITED ACCESS LOCK WITH KEY
SCHLÜSSELFUNKTIONSSPERRE

STEYR PISTOL S9-A1
with manual safety
mit manueller Sicherung

FRONT SIGHT
KORN

SLIDE CATCH
VERSCHLUSSFANG

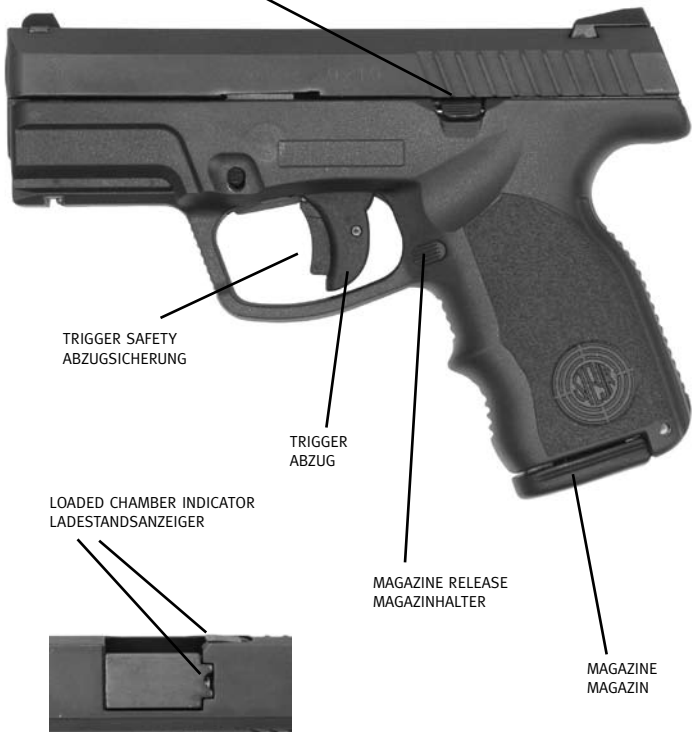
TRIGGER SAFETY
ABZUGSICHERUNG

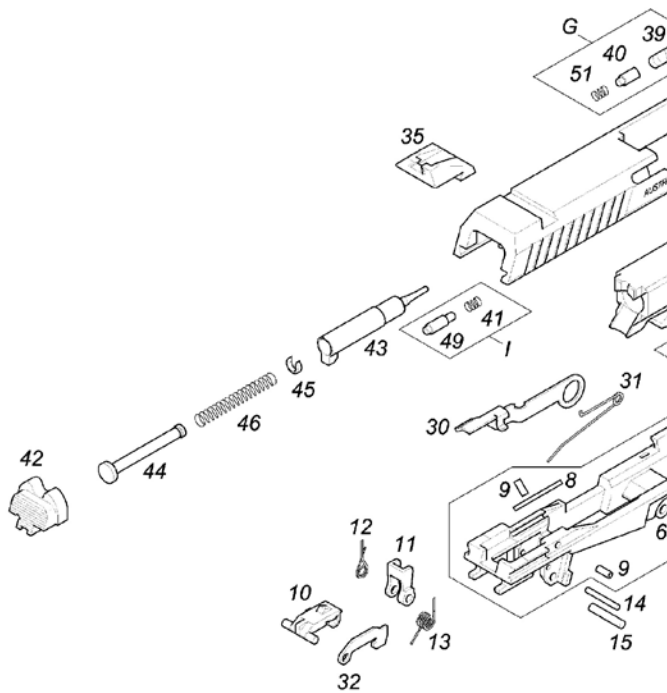
TRIGGER
ABZUG

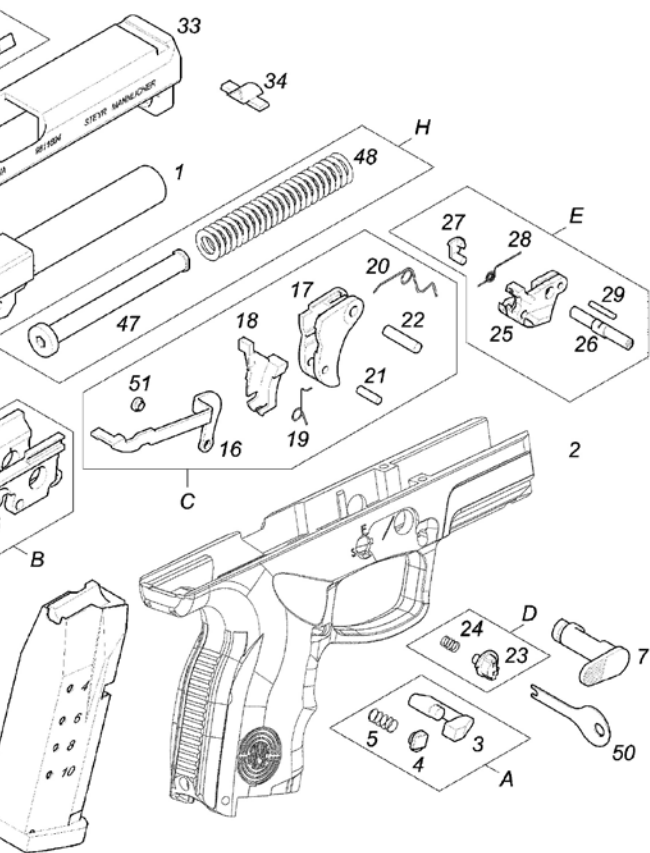
LOADED CHAMBER INDICATOR
LADESTANDSANZEIGER

MAGAZINE RELEASE
MAGAZINHALTER

MAGAZINE
MAGAZIN







Dear Customer,

STEYR PISTOLS have the highest standards in performance, safety and reliability. Advanced safety features, perfect ergonomics and a revolutionary sight are part of the unique STEYR PISTOL design. Highest quality standards are assured by STEYR MANNLICHER's certification according to the Quality standard ISO 9001.

Werter Kunde,

STEYR PISTOLEN erfüllen die höchsten Qualitätsansprüche in bezug auf Leistung, Sicherheit und Zuverlässigkeit. Das einzigartige Design der STEYR PISTOLEN besticht durch fortschrittliche Sicherheitseinrichtungen, perfekte ergonomische Konzeption und eine revolutionäre neue Visierung. Mit der Zertifizierung von STEYR MANNLICHER nach den Qualitätskriterien von ISO 9001 können auch höchste Qualitätsstandards gewährleistet werden.

Owner's Manual

STEYR PISTOLS

This manual and the warnings contained herein must be read and understood before using your pistol. This manual familiarizes the user with the function and the handling of the pistol and warns of the potential dangers of misuse that may lead to accidents or injuries. This manual should always accompany this firearm and be transferred with it upon change of ownership, or when the firearm is loaned or presented to another person. THIS MANUAL IS NOT A SUBSTITUTE FOR A PISTOL SAFETY COURSE OR A FIREARMS SAFETY COURSE!



STEYR MANNLICHER GmbH & Co KG

Ramingtal 46

4442 Kleinraming | Austria
office@steyr-mannlicher.com
www.steyr-mannlicher.com

TABLE OF CONTENTS

1. SPECIAL NOTES AND WARNINGS	4
2. TECHNICAL DATA	11
3. GENERAL DESCRIPTION	13
4. MAIN FEATURES	14
5. SAFETY FEATURES	15
6. FUNCTION	17
7. LOADING, FIRING	19
8. UNLOADING	21
9. STRIPPING AND ASSEMBLING	22
10. PREVENTIVE MAINTENANCE	24
11. WARRANTY CLAUSES	25
12. PARTS LIST	26

1. SPECIAL NOTES AND WARNINGS

INTRODUCTION

CAUTION

The higher level of preparedness required of law enforcement and military personnel may override several of the following safety instructions. To provide safety while operating at a higher level of preparedness, proper oriented training and a reasonable amount of periodic training, which stresses safe tactical procedures, is recommended.

FAILURE TO ADHERE TO SAFETY INFORMATION AND SAFETY INSTRUCTION IN THIS MANUAL COULD RESULT IN PROPERTY DAMAGE, PERSONAL INJURY OR DEATH.

CAUTION

Prior to loading and firing, carefully read this manual, which gives basic advice on the proper handling and functioning of this STEYR firearm. However, your safety and the safety of others (including your family) depend on your compliance with that advice, and your adoption, development, and constant employment of SAFE PRACTICE.

IF UNFAMILIAR WITH FIREARMS, SEEK FURTHER ADVICE THROUGH SAFE HANDLING COURSES RUN BY YOUR LOCAL GUN CLUBS, APPROVED INSTRUCTOR, OR SIMILAR QUALIFIED ORGANIZATIONS.

CAUTION

IT IS POSSIBLE THAT A ROUND MAY BE IN THE CHAMBER WHEN A LOADED OR EMPTY MAGAZINE IS BEING REMOVED OR INSERTED. ANY ROUND IN THE CHAMBER WILL DISCHARGE UPON PULLING THE TRIGGER WITH THE MAGAZINE INSERTED OR REMOVED FROM THE PISTOL. THEREFORE, THE USER SHALL NEVER LEAVE THE PISTOL UNATTENDED, EVEN WHEN THE MAGAZINE IS REMOVED AND

SHOULD EXERCISE EXTREME CAUTION AFTER PERSONALLY REMOVING THE MAGAZINE.

YOU MUST VERIFY THAT THE CHAMBER IS ALSO EMPTY BEFORE FIELD STRIPPING THE FIREARM FOR CLEANING OR ANY OTHER REASON.

WARNING

IF THE STEYR PISTOL OR ANY OTHER FIREARM IS CARELESSLY OR IMPROPERLY HANDLED, THE USER COULD CAUSE AN UNINTENTIONAL DISCHARGE, WHICH COULD RESULT IN DEATH, SERIOUS INJURY AND/OR PROPERTY DAMAGE.

SAFETY INSTRUCTIONS

We want you to enjoy shooting your STEYR PISTOL, but we want you to enjoy it safely. You may be an experienced safe shooter already, and familiar with the procedures in this manual, or you may never have handled a gun before. **Either way we urge you to READ THIS ENTIRE MANUAL CAREFULLY. It is essential to follow the safety instructions for your safety and the safety of others.**

WARNING

STEYR PISTOLS HAVE SEVERAL INTERNAL SAFETIES, DESIGNED TO PREVENT AN ACCIDENTAL DISCHARGE, SHOULD THE PISTOL BE DROPPED OR RECEIVES A SEVERE BLOW OF THE MUZZLE OR FRONT OR BACK OF THE PISTOL. THEREFORE EXTRA CARE AND **STRICT ADHERENCE TO THE SAFETY INSTRUCTIONS AND OTHER INSTRUCTIONS CONTAINED IN THIS MANUAL**, BY THE GUN USER, IS MANDATORY FOR MINIMIZING THE RISK OF ACCIDENTS. HOWEVER, LIKE ANY OTHER MECHANICAL DEVICE, WHEN SUBJECTED TO EXTREME FORCES NOT NORMALLY ENCOUNTERED IN SPORTING, LAW ENFORCEMENT OR MILITARY USE, A PART FAILURE CAN OCCUR. THE PROPER AND SAFE FUNCTION OF THIS PISTOL IS BASED ON THE PREMISE THAT PARTS ARE NOT ALTERED OR MODIFIED, AND THE PISTOL IS USED FOR ITS INTENDED PURPOSE.

WARNING

In case any of the pistol's safeties proves to be ineffective for any reason, **DANGER** of an unintentional discharge exists. THE PISTOL IS THEN TO BE IMMEDIATELY UNLOADED AND RESTRICTED FOR ANY FURTHER USE. MAKE SURE THAT YOUR PISTOL IS PROPERLY REPAIRED AND CHECKED BY STEYR AUTHORIZED PERSONNEL BEFORE USING IT AGAIN!

GENERAL PRECAUTIONS

- 1 ALWAYS HANDLE YOUR PISTOL AS IF IT WERE LOADED SO THAT YOU NEVER FIRE ACCIDENTALLY.
- 2 NEVER POINT YOUR PISTOL AT ANYTHING YOU DO NOT INTEND TO SHOOT.
- 3 NEVER TAKE ANYONE'S WORD THAT A GUN IS UNLOADED; CHECK FOR YOURSELF, WITH FINGERS OFF THE TRIGGER AND GUN POINTED IN A SAFE DIRECTION.
- 4 ALWAYS BE SURE BARREL AND THE TRIGGER MECHANISM ARE CLEAR OF OBSTRUCTIONS. CLEAN OBSTRUCTIONS IMMEDIATELY SO THAT THE PISTOL WILL FUNCTION CORRECTLY AND SAFELY.
- 5 NEVER SQUEEZE THE TRIGGER OR PUT YOUR FINGER IN THE TRIGGER GUARD UNTIL YOU ARE AIMING AT THE TARGET YOU INTEND TO SHOOT.
- 6 FOR STORAGE:
UNLOAD THE FIREARM AS DESCRIBED, THEN AFTER VERIFYING THAT THE FIREARM IS EMPTY (CHAMBER EMPTY AND MAGAZINE OFF), STORE THE FIREARM IN THE PROVIDED CONTAINER IN SAFETY CONDITIONS ONLY.
- 7 NEVER SHOOT AT A HARD SURFACE, SUCH AS A ROCK, OR A LIQUID SURFACE, SUCH AS WATER. A BULLET MAY RICOCHET AND TRAVEL IN ANY DIRECTION TO STRIKE YOU OR AN OBJECT YOU CANNOT SEE.

- 8 ALWAYS BE SURE YOUR BACKSTOP IS ADEQUATE TO STOP AND CONTAIN BULLETS BEFORE BEGINNING TARGET PRACTICE SO THAT YOU DO NOT HIT ANYTHING OUTSIDE THE SHOOTING RANGE AREA.
- 9 ALWAYS BE ABSOLUTELY SURE OF YOUR TARGET AND THE AREA BEHIND IT BEFORE YOU SQUEEZE THE TRIGGER. A BULLET COULD TRAVEL THROUGH OR PAST YOUR TARGET UP TO 2 MILES (APPR. 3 KM). IF IN DOUBT DO NOT SHOOT.
- 10 ALWAYS PUT A RESPONSIBLE AND COMPETENT PERSON IN CHARGE TO MAINTAIN SAFETY DISCIPLINE AND CONTROL WHEN A GROUP IS FIRING ON A RANGE, TO REDUCE THE LIKELIHOOD OF ACCIDENTS.
- 11 ALWAYS CARRY YOUR PISTOL EMPTY AND OPEN WHILE ON A PUBLIC OR CLUB RANGE UNTIL PREPARING TO FIRE. KEEP IT POINTING TOWARDS THE BACKSTOP DURING LOADING, FIRING, AND UNLOADING THE PISTOL.
- 12 NEVER LEAVE A PISTOL UNATTENDED. SOMEONE, ESPECIALLY A CHILD, MAY FIRE IT, BELIEVING IT TO BE A TOY.
- 13 NEVER USE YOUR PISTOL IF IT FAILS TO FUNCTION PROPERLY, AND NEVER FORCE A JAMMED ACTION AS THE JAMMED ROUND MAY EXPLODE.
- 14 ALWAYS TRANSPORT YOUR PISTOL UNLOADED.
- 15 FAILURE TO FIRE:
ALWAYS HOLD THE PISTOL, KEEPING IT POINTED TOWARDS THE TARGET AND WAIT 30 SECONDS WHEN PISTOL FAILS TO FIRE. IF A HANGFIRE (SLOW IGNITION) HAS OCCURRED, ROUND WILL FIRE WITHIN 30 SECONDS. IF ROUND HAS NOT FIRED, REMOVE MAGAZINE, EJECT ROUND AND EXAMINE PRIMER. IF FIRING PIN INDENT ON PRIMER IS LIGHT, OFF CENTER OR NON- EXISTENT, HAVE PISTOL EXAMINED BY A COMPETENT GUNSMITH. IF FIRING PIN

INDENT ON PRIMER APPEARS NORMAL (IN COMPARISON WITH SIMILAR PREVIOUSLY FIRED ROUNDS) ASSUME FAULTY AMMUNITION. SEPARATE ROUND FROM OTHER LIVE AMMUNITION AND EMPTY CASES, RELOAD AND CARRY ON FIRING.

NOTE: Dispose of misfired rounds in accordance with ammunition manufacturer's instruction.

- 16 NEVER FIRE YOUR PISTOL NEAR AN ANIMAL UNLESS IT IS TRAINED TO ACCEPT THAT NOISE, AN ANIMAL'S STARTLED REACTION COULD INJURE IT, OR CAUSE AN ACCIDENT.
- 17 NEVER WALK, CLIMB, FOLLOW A COMPANION OR HUNT WITH YOUR PISTOL READY TO FIRE (IN BATTERY) OUT OF ITS HOLSTER.
- 18 WHEN READY FOR FIRING BE SURE THAT THE AREA BEHIND THE SLIDE IS FREE (WATCH YOUR THUMB), AS THE SLIDE WILL SHARPLY MOVE BACK UPON FIRING.
- 19 NEVER DRINK ALCOHOLIC BEVERAGES OR TAKE DRUGS BEFORE OR DURING SHOOTING. YOUR VISION AND JUDGMENT COULD BE SERIOUSLY IMPAIRED, MAKING YOUR GUN HANDLING UNSAFE.
- 20 ALWAYS SEEK A DOCTOR'S ADVICE IF YOU ARE TAKING MEDICATION TO BE SURE YOU ARE FIT TO SHOOT AND HANDLE YOUR PISTOL SAFELY.
- 21 ALWAYS WEAR EAR PROTECTION WHEN SHOOTING, ESPECIALLY ON A RANGE. WITHOUT EAR PROTECTION, THE NOISE FROM YOUR PISTOL AND OTHER GUNS CLOSE TO YOU COULD LEAVE A "RINGING" IN YOUR EARS FOR SOME TIME AFTER FIRING, AND COULD LEAD TO CUMULATIVE LONG TERM PERMANENT HEARING LOSS.
- 22 ALWAYS MAKE SURE YOUR PISTOL IS NOT LOADED BEFORE CLEANING, STORING, TRAVELING, OR HANDING IT TO ANOTHER PERSON, AND THAT THE ACTION (SLIDE) IS LOCKED OPEN WITH

THE MAGAZINE TAKEN OUT.

- 23 ALWAYS KEEP CLEAR AND KEEP OTHERS CLEAR OF THE EJECTION PORT, AS SPENT CARTRIDGES ARE EJECTED WITH ENOUGH FORCE TO CAUSE INJURY. NEVER PLACE FINGERS IN EJECTION PORT OR ON HOT SLIDE OR BARREL DURING OR AFTER FIRING, AS THEY COULD BE BURNED BY HOT METAL.
- 24 NEVER PLACE FINGERS IN THE EJECTION PORT. THEY COULD BE INJURED BY THE SLIDE MOVING FORWARD UNINTENTIONALLY.
- 25 ONLY USE HIGH QUALITY COMMERCIALY MANUFACTURED AMMUNITION IN EXCELLENT CONDITION AND IN THE CALIBER OF YOUR PISTOL. THE USE OF RELOADED AMMUNITION WILL VOID THE WARRANTY. THIS IS DUE TO THE FACT THAT THERE IS NO WAY TO VERIFY THE STANDARDS (SAAMI, NATO, OR CIP) ADHERED TO BECAUSE RELOADS OR POOR QUALITY AMMUNITION SOMETIMES DO NOT MEET SPECIFICATIONS, OR EXCEED LIMITS, AND COULD BE UNSAFE.
- 26 DO NOT SHOOT THE PISTOL NEAR TO YOUR STOMACH, AS THE SLIDE WILL SHARPLY MOVE BACK UPON FIRING.
- 27 NEVER SHOOT THE PISTOL WITHOUT SIGHTS. ALWAYS USE ORIGINAL STEYR-SIGHTS.
- 28 NEVER PULL THE TRIGGER BEFORE THE SLIDE HAS COMPLETELY REACHED ITS MOST FORWARD POSITION (STARTING POSITION).

CAUTION

DO NOT CARRY THE PISTOL IN THE READY TO FIRE CONDITION: THIS IS NOT THE RECOMMENDED SAFE-CARRYING METHOD FOR CIVILIAN USE.

CAUTION

TO MINIMIZE RISK OF AN UNINTENTIONAL DISCHARGE (AND DAMAGE), LOAD LIVE AMMUNITION INTO THE PISTOL ONLY WHEN YOU ARE ABOUT TO SHOOT.

- 1 ALWAYS STORE YOUR PISTOL AND AMMUNITION IN SEPARATE LOCKED RECEPTACLES, OUT OF SIGHT AND REACH OF CHILDREN.
- 2 NEVER LEAVE YOUR PISTOL UNCONTROLLED. UNAUTHORIZED PERSONS, ESPECIALLY CHILDREN, COULD BELIEVE THE WEAPON IS A TOY AND FIRE IT.
- 3 ALWAYS STORE AND TRANSPORT YOUR PISTOL UNLOADED WITH ACTIVATED LIMITED ACCESS LOCK ENGAGED.

2. TECHNICAL DATA

	S 9-A1	S 9*-A1
Caliber	9 x 19mm	9 x 21mm
Magazine capacity	10	10
Weight (without magazine)	23,43oz / 664g	23,43 oz / 664 g
Weight of empty magazine	2,64oz / 75g	2,64oz / 75g
Length/slide	6,55inch / 166,5mm	6,55inch / 166,5mm
Height	4,84inch / 123mm	4,84inch / 123mm
Width	1,18inch / 30mm	1,18inch / 30mm
Length of sight	5,85inch / 148,5mm	5,85inch / 148,5mm
Barrel length	3,62inch / 92mm	3,62inch / 92mm
Barrel profile	6 lands and grooves, Right handed	
Trigger system	Reset Action System (special double action system)	
Trigger travel (constant)	0,15 inch / 4 mm	
Trigger pull (constant)	5,51 lb / ~ 2,5 kg	
Reset Action Safeties (Trigger-, Drop- and Firing Pin safety)	3	3
Manual Safety	1 (optional)	1 (optional)
Integrated limited access lock with key	1	1
Loaded chamber indicator	2	2

* only for Italy

	S40-A1	
Caliber	.40 S&W	
Magazine capacity	10	
Weight (without magazine)	23,92oz / 678g	
Weight of empty magazine	2,64oz / 75g	
Length/slide	6,7inch / 170mm	
Height	4,84inch / 123mm	
Width	1,18inch / 30mm	
Length of sight	6,0inch / 152mm	
Barrel length	3,78inch / 96mm	
Barrel profile	6 lands and grooves, Right handed	
Trigger system	Reset Action System (special double action system)	
Trigger travel (constant)	0,15 inch / 4 mm	
Trigger pull (constant)	5,51 lb / ~ 2,5 kg	
Reset Action Safeties (Trigger-, Drop- and Firing Pin safety)	3	
Manual safety	1 (optional)	
Integrated limited access lock with key	1	
Loaded chamber indicator	2	

Subject to technical changes!

3. GENERAL DESCRIPTION

The semi automatic STEYR PISTOLS are mechanically locked, recoil-operated handguns boasting the following special features:

- Compact dimensions
- Ergonomically shaped synthetic grip frame
- Reset-action trigger system
- Individual selection of safety condition
- Loaded chamber indicators
- Triangular/trapezoid sight



STEYR PISTOL S40-A1
without manual safety



4. MAIN FEATURES

GRIP

The synthetic grip features a grip angle designed for optimal pointing, an ergonomical shape for perfect comfort in operation and handling, as well as devices for the mounting of accessories onto Picatinny rail.

SLIDE

The slide boasts an extremely low weight positively affecting recoil and aiming characteristics of the pistol. Among others, it features two loaded chamber indicators showing whether a cartridge is loaded in the chamber.

MULTIFUNCTION ELEMENT

The multifunction element is made of steel and inserted into the grip. It includes trigger and safety devices as well as slide catch lever and ejector as principal features.

SIGHTS

The sights consisting of a triangular front sight and a rear sight with trapezoid recess are adjustable in lateral directions and can be replaced. White contrasting surfaces on front and rear sight serve as additional targeting aids.

MAGAZINE

The steel magazine features openings on both sides for identifying the number of cartridges left in the magazine.

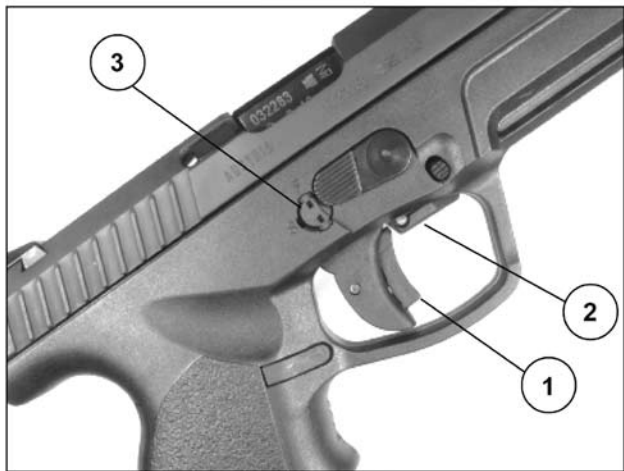
STANDARD EQUIPMENT

- 1 Pistol with magazine
- 1 Spare magazine
- 2 Keys for the integrated limited access lock
- 1 Owner's Manual
- Pistol box

5. SAFETY FEATURES

The pistol features 3 SAFETY CONDITIONS.

With these safety options the user can adapt safety of the pistol to his personal requirements.



NOTE

Pistol also available without manual safety (2).

SAFETY CONDITION 1 **Reset Action Safety**

(Trigger, drop, and indirect firing pin safety)

These safeties will only be deactivated after having pulled the trigger thus providing for full firing readiness while ensuring optimal safety.



SAFETY CONDITION 2 **Manual**

This safety can be manually activated and deactivated as required in addition to SAFETY CONDITION 1.

However, this safety can only be engaged after the action has been moved.

NOTE

Pistol also available without manual safety.



SAFETY CONDITION 3 **Integrated limited access lock with key**

This lock is activated and deactivated by using a separate key. In locked position it will disable firing and prevent disassembly of the pistol.



However, this safety can only be engaged after the action has been moved.

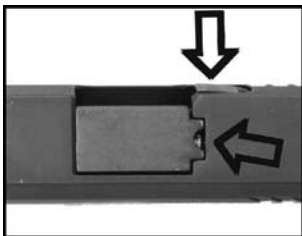
6. FUNCTION

PISTOL LOADED – SAFETY CONDITION 1

The pistol is loaded, i.e. a cartridge is located in the barrel, the firing pin is cocked, the trigger is in foremost position, the Reset Action Safety System with trigger, drop, and indirect firing pin safety are activated.



The loaded chamber indicator is visible and can be felt with the hand/finger.



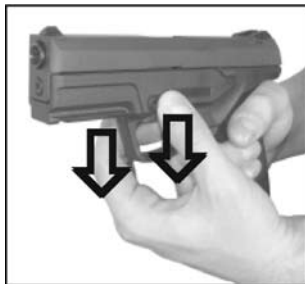
To fire a shot, press the trigger into rear most position using the trigger finger.

This will simultaneously deactivate the indirect trigger-, drop- and firing pin safety.



PISTOL LOADED – SAFETY CONDITION 2

With the pistol in SAFETY CONDITION 1, the manual safety is activated by pressing down both ends of the rod located above the trigger on both sides of the pistol.



NOTE

Pistol also available without manual safety.

Part of this safety protrudes into the trigger section with white dot marks being visible on both sides.



In SAFETY CONDITION 2, the trigger cannot be pulled and thus the pistol cannot be fired.

To fire a shot, place trigger finger on trigger, deactivate the manual safety in front of the trigger by pushing it up, and pull trigger into rearmost position.



The manual safety can only be activated after the action has been operated.

It is recommended to always use the manual safety.

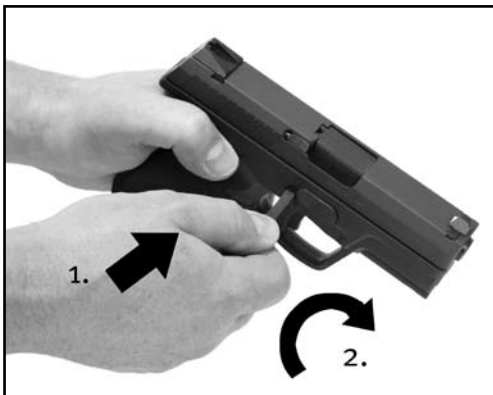
PISTOL LOADED – SAFETY CONDITION 3

With pistol in SAFETY CONDITION 1 or in SAFETY CONDITION 2 integrated limited access lock is activated by insert a key into the openings, press, and lock by turning the key towards the letter „S“ (Safe) on the grip frame.

This will block the trigger system and prevent disassembly of the pistol.



To deactivate the functional key lock, press the inserted key and unlock by turning it towards the letter „F“ (Fire) on the grip frame.



7. LOADING, FIRING

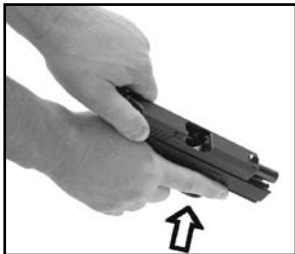
To fill the magazine, press each cartridge into the magazine from the front - with the cartridge bottom first - against the force of the magazine spring.

Insert the magazine into the magazine shaft until the magazine release lock catches.



Hold the pistol with the firing hand, pull slide fully back with the other hand and release again to return it into initial position.

While doing so, the trigger finger **of the firing hand** must be kept away from the trigger.



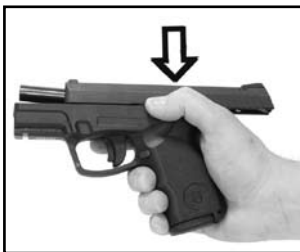
The pistol is in SAFETY CONDITION 1.

After having fired the last cartridge the slide will remain in open position.

Press the magazine release to remove the empty magazine from the pistol.



Insert new magazine as described above and either press slide catch lever down to release slide and return it into its original position,



OR

pull slide back until stop as for loading the pistol and release it again to return it to its original position.



The pistol is again in SAFETY CONDITION 1.

The pistol may also be loaded in SAFETY CONDITION 2 and/or SAFETY CONDITION 3

8. UNLOADING

Remove the magazine by pressing the magazine release.



Retract slide to eject the cartridge lodged in the barrel.



Check to make sure that no cartridge is lodged in the barrel.

Release slide to return it into its original position.



The pistol may also be unloaded in SAFETY CONDITION 2 and/or SAFETY CONDITION 3

9. STRIPPING, ASSEMBLING

For cleaning, **strip** the pistol as follows:

Remove magazine.



Check to make sure that no cartridge is lodged in the barrel.



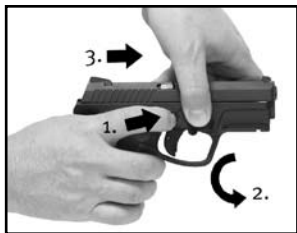
Pull trigger.



1. Press functional key lock and hold pressed.

2. Swing disassembling lever down.

3. Pull off the slide.



Lift closing spring and remove slide.



Hold barrel on bolt lock, lift and remove from slide by pulling it up and back.



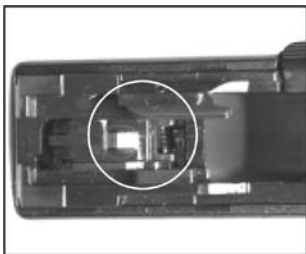
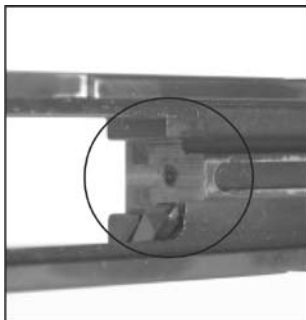
To **reassemble** proceed in the reverse order of stripping.

Main parts for cleaning.

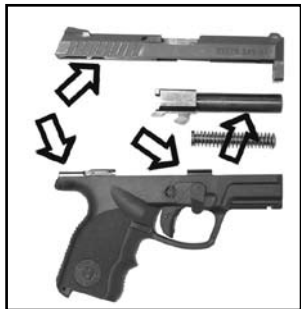


10. PREVENTIVE MAINTENANCE

After firing, it is recommended to clean the main parts of the pistol, slide, rails especially the barrel, and the area of the slide catch must be free of dirt and residues (refer to illustrations beside).



Before assembling the pistol a thin film of gun oil shall be applied on the firing pin, bolt lock guides, and the outside of the barrel in the front area (refer to illustration beside).



11. WARRANTY CLAUSES

Any disassembly of the pistol by the purchaser or third parties beyond that described in these Instructions for Use resulting in damage or functional failure due to inexpert handling or incomplete reassembly and with consequential failure of safety devices will invalidate any guarantee and liability claims of the purchaser for resulting material damage or personal injuries.

Any modification of the basic design will automatically invalidate any guarantee claims. Any manipulation on the safety devices and any use thus manipulated are strictly prohibited for safety reasons.

The manufacturer cannot accept any kind of guarantee claims resulting from the use of handloaded, faulty or improperly manufactured ammunition.

Similarly, the manufacturer refuses any kind of guarantee claims resulting from failure to strictly follow the instructions included in the Owner's Manual - Instruction for Use.

12. PARTS LIST

ITEM	DENOMINATION	STANDARD	QUANTITY
1	BARREL		1 pcs.
2	FRAME		1 pcs.
ASSY A	MAGAZINE RELEASE ASSEMBLY		1 pcs.
3	* MAGAZINE RELEASE		1 pcs.
4	* MAGAZINE RELEASE REST		1 pcs.
5	* MAGAZINE RELEASE SPRING		1 pcs.
ASSY B	MULTIFUNCTION ELEMENT WITH EJECTOR		1 pcs.
6	* MULTIFUNCTION ELEMENT		1 pcs.
8	* EJECTOR		1 pcs.
9	* EJECTOR/DROP SAFETY LEVER	ISO 8748 - 2,5x6 ST	2 pcs.
7	DISASSEMBLY LEVER		1 pcs.
10	CATCH		1 pcs.
11	LEVER		1 pcs.
12	CATCH SPRING		1 pcs.
13	LEVER SPRING		1 pcs.
14	CATCH PIN	DIN 6325 - 2m6x18	1 pcs.
15	LEVER PIN	DIN 6325 - 3m6x18	1 pcs.
ASSY C	TRIGGER BAR ASSEMBLY		1 pcs.
16	* TRIGGER BAR		1 pcs.
17	* TRIGGER		1 pcs.
18	* TRIGGER SAFETY		1 pcs.
19	* TRIGGER SAFETY SPRING		1 pcs.
20	* TRIGGER BAR PIN		1 pcs.
21	* TRIGGER SPRING	ISO 8748 - 3x10-ST	1 pcs.
22	* TRIGGER PIN	ISO 8748 4x16-A-	1 pcs.

ITEM	DENOMINATION	STANDARD	QUANTITY
ASSY D	KEY LOCK ASSEMBLY		1 pcs.
23	* KEY LOCK		1 pcs.
24	* KEY LOCK SPRING		1 pcs.
ASSY E	MANUAL SAFETY ASSEMBLY		1 pcs.
25	* MANUAL SAFETY		1 pcs.
26	* MANUAL SAFETY ROD		1 pcs.
27	* MANUAL SAFETY LEVER		1 pcs.
28	* MANUAL SAFETY SPRING		1 pcs.
29	*MANUAL SAFETY PIN	DIN 6325 - 2M6x12	1 pcs.
30	SLIDE CATCH		1 pcs.
31	SLIDE CATCH SPRING		1 pcs.
32	DROP SAFETY		1 pcs.
33	SLIDE		1 pcs.
34	FRONT SIGHT		1 pcs.
35	REAR SIGHT		1 pcs.
ASSY G	EXTRACTOR ASSEMBLY		1 pcs.
39	* EXTRACTOR		1 pcs.
40	* EXTRACTOR PIN		1 pcs.
41	* EXTRACTOR SPRING		2 pcs.
42	SLIDE PLATE		1 pcs.
43	FIRING PIN		1 pcs.
44	FIRING PIN SPRING GUIDE		1 pcs.
45	FIRING PIN SPRING WASHER		1 pcs.

ITEM	DENOMINATION	STANDARD	QUANTITY
46	FIRING PIN SPRING		1 pcs.
ASSY H	RECOIL SPRING ASSEMBLY		1 pcs.
47	* RECOIL SRPING GUIDE		1 pcs.
48	* RECOIL SPRING		1 pcs.
ASSY I	SLIDE PLATE PIN ASSEMBLY		1 pcs.
49	* SLIDE PLATE PIN		1 pcs.
41	* SLIDE PLATE SPRING		1 pcs.
50	KEY		2 pcs.
51	DISC		1 pcs.
52	MAGAZINE		

All parts marked with * are part of the assembly above and not available as a single spare part.

Betriebsanleitung

STEYR PISTOLE

Diese Betriebsanleitung und die darin enthaltenen Warnhinweise müssen vor Inbetriebnahme und Einsatz der Pistole unbedingt gelesen und verstanden werden. Sie macht den Benutzer mit der Funktion und Handhabung der Waffe vertraut und enthält Warnungen vor möglichen Gefahren, die durch falsche Bedienung oder Handhabung auftreten und zu Unfällen oder Verletzungen führen können. Diese Betriebsanleitung sollte immer mit der Pistole mitgeführt werden. Dies gilt auch für den Besitzerwechsel oder sonstige Überlassung. DIESE BETRIEBSANLEITUNG STELLT KEINEN ERSATZ FÜR EINE SICHERHEITSSCHULUNG IM UMGANG MIT EINER PISTOLE DAR!



STEYR MANNLICHER GmbH & Co KG

Ramingtal 46

4442 Kleinraming | Austria

office@steyr-mannlicher.com

www.steyr-mannlicher.com

INHALTSVERZEICHNIS

1	BESONDERE MASSREGELN UND WARNHINWEISE	33
2	TECHNISCHE DATEN	42
3	ALLGEMEINE BESCHREIBUNG	44
4	HAUPTMERKMALE	45
5	SICHERUNGSEINRICHTUNGEN	46
6	FUNKTION.....	48
7	LADEN, SCHUSSABGABE	51
8	ENTLADEN	53
9	ZERLEGEN, ZUSAMMENSETZEN.....	54
10	PFLEGE	56
11	GEWÄHRLEISTUNG	57
12	ERSATZTEILLISTE	58

1. BESONDERE MASSREGELN UND WARNHINWEISE

EINLEITUNG

VORSICHT

Die erhöhte Einsatzbereitschaft, die bei Polizei und Sicherheitsdiensten sowie bei militärischem Personal erforderlich sein kann, könnte dazu führen, dass einige der nachstehend genannten Sicherheitsregeln und Vorschriften nicht befolgt werden können. Um dennoch eine entsprechende Sicherheit bei der Handhabung der Waffe unter erhöhter Einsatzbereitschaft zu gewährleisten, wird eine entsprechende Grundschulung sowie ein regelmäßiges, auf sichere Vorgangsweise ausgerichtetes Training empfohlen.

NICHTBEACHTUNG DER IN DIESER BETRIEBSANLEITUNG BESCHRIEBENEN SICHERHEITSBESTIMMUNGEN KANN ZU SACHSCHÄDEN UND VERLETZUNGEN, UNTER UMSTÄNDEN MIT TÖDLICHEM AUSGANG, FÜHREN.

VORSICHT

Lesen Sie bitte vor dem Laden und Auslösen eines Schusses die vorliegende Betriebsanleitung sorgfältig durch. Sie enthält grundlegende Hinweise hinsichtlich Funktion und richtiger Handhabung der STEYR PISTOLE. Beachten Sie bitte immer, dass Ihre eigene Sicherheit und auch die Sicherheit anderer (einschließlich Ihrer Familie) davon abhängen kann, dass Sie diese Sicherheitsbestimmungen genau befolgen und beim Umgang mit Ihrer Pistole immer die Grundsätze für eine SICHERE HANDHABUNG befolgen und einhalten.

FALLS SIE IM UMGANG MIT PISTOLEN NICHT VERTRAUT SEIN SOLLTEN, BESUCHEN SIE EINEN ENTSPRECHENDEN LEHRGANG. SOLCHE LEHRGÄNGE WERDEN VOM WAFFENHANDEL, LIZENZIERTEN TRAINERN USW. ANGEBOTEN.

VORSICHT

ES BESTEHT IMMER DIE MÖGLICHKEIT, DASS SICH NOCH EINE PATRONE IM LAUF BEFINDET, WENN EIN GELADENES ODER LEERES MAGAZIN ABGENOMMEN ODER EINGESETZT WIRD. FALLS SICH EINE PATRONE IM LAUF BEFINDET, WIRD DIESE BEI ZIEHEN DES ABZUGES MIT EINGESETZTEM ODER ABGENOMMENEM MAGAZIN GEZÜNDET (AUSNAHME SICHERHEITZUSTAND 2 UND ODER 3). DER BENUTZER DARF DIE PISTOLE DAHER NIE UNBEAUF SICHTIGT LASSEN. SELBST WENN DAS MAGAZIN ABGENOMMEN WURDE MUSS DIE WAFFE AUCH NACH DEM ENTFERNEN DES MAGAZINS MIT BESONDERER VORSICHT GEHANDHABT WERDEN. DER BENUTZER MUSS SICH VOR DEM ZERLEGEN ZUR REINIGUNG ODER ZU EINEM ANDEREN ZWECK PERSÖNLICH ÜBERZEUGEN, DASS DER LAUF LEER IST.

WARNHINWEIS

BEI UNACHTSAMER ODER FALSCHER HANDHABUNG KANN ES ZU EINER UNBEABSICHTIGTEN SCHUSSABGABE KOMMEN, DIE TÖDLICHE ODER ANDERE SCHWERE VERLETZUNGEN UND/ODER SACHSCHÄDEN ZUR FOLGE HABEN KÖNNTE.

SICHERHEITSBESTIMMUNGEN

Wir möchten, dass Sie Spaß beim Schießen mit Ihrer STEYR-PISTOLE haben, und dass Sie dieses Vergnügen auf sichere Art genießen können. Sie mögen ein erfahrener Schütze sein, der mit den in dieser Bedienungsanleitung beschriebenen Handgriffen bereits vertraut ist. Es könnte aber auch sein, dass Sie bisher noch keine Erfahrung im Umgang mit Waffen hatten. Wir bitten Sie eindringlich, in jedem Fall DIE BETRIEBSANLEITUNG IN VOLLEM UMFANG DURCHZULESEN. Die darin beschriebenen Sicherheitsbestimmungen müssen in jedem Fall zu ihrer eigenen Sicherheit und zur Sicherheit anderer unbedingt befolgt werden.

WARNHINWEIS

STEYR-PISTOLEN VERFÜGEN ÜBER VERSCHIEDENE EINGebaUTE VORRICHTUNGEN UND OPTIONAL EINE MANUELLE SICHERUNG, DIE EINE UNGEWOLLTE SCHUSSABGABE MIT DER WAFFE DURCH UNBEABSICHTIGTES FALLENLASSEN ODER DURCH EINEN SCHLAG AUF DIE MÜNDUNG ODER DEN VORDER- ODER HINTERTEIL DER PISTOLE VERHINDERN SOLLEN. ZUR VERMEIDUNG DER GEFAHR MÖGLICHER UNFÄLLE IST DAHER FÜR DEN BENUTZER UNTER ALLEN UMSTÄNDEN GRÖßTMÖGLICHE VORSICHT UND EINE GENAUE BEFOLGUNG UND BEACHTUNG DER SICHERHEITSBESTIMMUNGEN UND ANDERER VERHALTENSREGELN IN DIESER BETRIEBSANLEITUNG GEBOTEN. WIE BEI JEDEM ANDEREN MECHANISCHEN GERÄT KANN ES UNTER EXTREMEN BEDINGUNGEN ODER BEI EINWIRKUNG EXTREMER KRÄFTE, DIE BEI SPORTLICHER BETÄTIGUNG, IM POLIZEI- ODER MILITÄREINSATZ UNTER NORMALEN UMSTÄNDEN NICHT AUFTRETEN, ZU EINEM TEILWEISEN VERSAGEN ODER EINER FEHLFUNKTION KOMMEN. DIE RICHTIGE UND SICHERE FUNKTION DIESER PISTOLE KANN NUR UNTER DER VORAUSSETZUNG GEWÄHRLEISTET WERDEN, DASS KEINE TEILE GEÄNDERT ODER MODIFIZIERT WERDEN UND DIE WAFFE NUR FÜR DIE VORGEGEHENEN ZWECKE VERWENDET WIRD.

WARNHINWEIS

Falls eine der Sicherheitsvorrichtungen der Pistole aus irgendeinem Grund nicht funktionsfähig sein sollte, besteht die GEFAHR einer unbeabsichtigten Schussauslösung. DIE PISTOLE MUSS IN EINEM SOLCHEN FALL SOFORT ENTLADEN UND FÜR JEDEN WEITEREN GEBRAUCH GESPERRT WERDEN. STELLEN SIE VOR JEDEM WEITEREN EINSATZ IHRER PISTOLE SICHER, DASS DIESE DURCH EINE VON STEYR BEVOLLMÄCHTIGTE SERVICESTELLE ENTSPRECHEND INSTANDGESETZT UND GEPRÜFT WURDE!

ALLGEMEINE VORSICHTSMASSNAHMEN

- 1 HANDHABEN SIE IHRE PISTOLE IMMER SO, ALS OB SIE GELADEN WÄRE, AUF DIESE WEISE KANN EINE UNGEWOLLTE SCHUSSABGABE VERHINDERT WERDEN.
- 2 RICHTEN SIE IHRE PISTOLE NIEMALS AUF EIN ZIEL, AUF DAS SIE NICHT SCHIEßEN WOLLEN.
- 3 VERTRAUEN SIE NIE DARAUF, DASS EINE WAFFE NICHT GELADEN IST. ÜBERZEUGEN SIE SICH SELBST - OHNE FINGER AM ABZUG UND MIT DER MÜNDUNG IN EINE SICHERE RICHTUNG GERICHTET.
- 4 ÜBERZEUGEN SIE SICH IMMER, DASS LAUF UND VERSCHLUSS FREI VON HINDERNISSEN SIND. ETWAIGE HINDERNISSE SIND SOFORT ZU BESEITIGEN, UM DIE RICHTIGE UND SICHERE FUNKTION DER PISTOLE SICHERZUSTELLEN.
- 5 LEGEN SIE DEN FINGER NICHT AUF DEN ABZUG, BIS DIE MÜNDUNG NICHT AUF DAS ZIEL GERICHTET IST, UND SIE BESCHLOSSEN HABEN, EINEN SCHUSS ABZUGEBEN.
- 6 AUFBEWAHRUNG:
ENTLADEN SIE DIE WAFFE WIE BESCHRIEBEN, ÜBERZEUGEN SIE SICH SODANN, DASS DIE WAFFE AUCH TATSÄCHLICH UNGELADEN IST (LAUF LEER UND MAGAZIN ABGENOMMEN). BEWAHREN SIE DIE WAFFE IM MITGELIEFERTEN WAFFENKOFFER UND IMMER IM ENTSPRECHENDEN SICHERUNGSZUSTAND AUF.
- 7 SCHIESSEN SIE NIE AUF HARTE OBERFLÄCHEN WIE STEINE ODER FELSEN ODER AUF DIE OBERFLÄCHE EINER FLÜSSIGKEIT WIE ETWA WASSER. DAS GESCHOSS KÖNNTE DURCH DEN ABPRALL IN EINE UNGEWOLLTE RICHTUNG GELENKT WERDEN UND SIE SELBST ODER EIN ANDERES, VON IHNEN NICHT EINGESEHENES ZIEL TREFFEN.

- 8 ÜBERZEUGEN SIE SICH, BEVOR SIE MIT IHREN SCHIESSÜBUNGEN BEGINNEN IMMER, DASS EINE ENTSPRECHENDE AUFFANGVORRICHTUNG FÜR IHRE GESCHOSSE VORHANDEN IST, DAMIT SIE KEINE ZIELE AUSSERHALB DES SCHIESSSTANDES TREFFEN.
- 9 ÜBERZEUGEN SIE SICH VOR DEM ZIEHEN DES ABZUGES IMMER, DASS SIE IHR ZIEL UND DAS DAHINTERLIEGENDE GELÄNDE GENAU KENNEN. EIN GESCHOSS KÖNNTE DAS ZIEL DURCHSCHLAGEN ODER ES VERFEHLEN UND BIS ZU ETWA 3 KM WEITERFLIEGEN. FEUERN SIE KEINEN SCHUSS AB, WENN SIE NICHT ABSOLUT SICHER SIND.
- 10 FALLS SIE AUF EINEM SCHIESSSTAND EINE SCHIESSÜBUNG IN GRUPPEN VERANSTALTEN, BEAUFTRAGEN SIE IMMER EINE VERANTWORTUNGSBEWUSSTE UND ZUVERLÄSSIGE PERSON DAMIT, FÜR ENTSPRECHENDE DISZIPLIN UND AUSREICHENDE SICHERHEITSKONTROLLE ZU SORGEN, UM SO DIE GEFAHR VON UNFÄLLEN ZU VERMEIDEN.
- 11 TRAGEN SIE AUF EINEM ÖFFENTLICHEN ODER VEREINSSCHIESSSTAND IHRE PISTOLE IMMER SOLANGE IN LEEREM UND OFFENEN ZUSTAND, BIS SIE MIT DEN VORBEREITUNGEN FÜR DIE SCHUSSABGABE BEGINNEN. RICHTEN SIE DIE MÜNDUNG BEIM LADEN, ABFEUERN UND ENTLADEN IMMER GEGEN DIE AUFFANGVORRICHTUNG.
- 12 LASSEN SIE IHRE PISTOLE NIEMALS UNBEAUF SICHTIGT. UNBEFUGTE PERSONEN, VOR ALLEM KINDER, KÖNNTEN DIE WAFFE FÜR EIN SPIELZEUG HALTEN UND SIE ABFEUERN.
- 13 VERWENDEN SIE IHRE PISTOLE NIEMALS, NACHDEM SIE EINE FEHLFUNKTION FESTGESTELLT HABEN, UND VERSUCHEN SIE NIEMALS EINEN KLEMMENDEN VERSCHLUSS MIT GEWALT ZU LÖSEN, DA DABEI DIE FESTGEKLEMMTE PATRONE EXPLODIEREN KÖNNTE.

- 14 TRANSPORTIEREN SIE IHRE PISTOLE IMMER IM UNGELADENEN ZUSTAND UND MIT AKTIVIERTER SCHLÜSSELFUNKTIONSSPERRE.
- 15 FEHLER BEIM ABFEUERN: IM FALLE EINES ABFEUERUNGSDEFEKTES HALTEN SIE DIE MÜNDUNG IMMER AUF DAS ZIEL GERICHTET UND WARTEN SIE 30 SEKUNDEN. FALLS EIN ZÜNDUNGSDEFEKT (LANGSAME ZÜNDUNG) AUFGETRETEN IST, WIRD DER SCHUSS INNERHALB VON 30 SEKUNDEN ABGEFEUERT. FALLS DER SCHUSS NICHT ABGEFEUERT WIRD, MAGAZIN ENTFERNEN, PATRONE AUSWERFEN UND ZÜNDHÜTCHEN ÜBERPRÜFEN. FALLS DIE EINSCHLAGKERBE DES SCHLAGSTIFTES AM ZÜNDHÜTCHEN NUR GERING ODER AUSSERMITTIG IST ODER SICH GAR KEINE EINSCHLAGKERBE ERKENNEN LÄSST, IST DIE PISTOLE IN EINER FACHWERKSTATT ÜBERPRÜFEN ZU LASSEN. FALLS DIE EINSCHLAGKERBE DES SCHLAGSTIFTES AM ZÜNDHÜTCHEN NORMALES AUSSEHEN HAT (IM VERGLEICH ZU ÄHNLICHEN ZUVOR ABGEFEUERTEN PATRONEN) IST EIN MUNITIONSFEHLER ANZUNEHMEN. IN DIESEM FALL IST DIE BETROFFENE PATRONE AUSZUSOERN, UND ES KANN EINE NEUE PATRONE GELADEN UND DAS SCHIESSEN FORTGESETZT WERDEN. HINWEIS: DEFEKTE MUNITION IST GEMÄß DEN RICHTLINIEN DES MUNITIONSHERSTELLERS ZU ENTSORGEN.
- 16 FEUERN SIE IHRE PISTOLE NIEMALS IN DER NÄHE EINES TIERES AB, DAS NICHT AN DAS SCHUSSGERÄUSCH GEWÖHNT IST. DAS TIER KÖNNTE SICH DURCH DIE SCHRECKREAKTION VERLETZEN ODER EINEN UNFALL VERURSACHEN.
- 17 ACHTEN SIE DARAUF, NIEMALS MIT SCHUSSBEREITER UND NICHT IM HOLSTER GETRAGENER PISTOLE ZU WANDERN, ZU KLETTERN, EINEM BEGLEITER ZU FOLGEN ODER ZU JAGEN.
- 18 ACHTEN SIE, WENN SIE FEUERBEREIT SIND, DARAUF, DASS DER BEREICH HINTER DEM VERSCHLUSSKÖRPER FREI IST (ACHTEN SIE AUF IHREN DAUMEN), DA DER VERSCHLUSS NACH DER SCHUSSABGABE ZURÜCKSCHNELLT.

- 19 DER KONSUM VON ALKOHOL UND DROGEN IST VOR ODER WÄHREND DES SCHIEßENS VERBOTEN, DA ALKOHOL UND DROGEN IHR SEH- UND URTEILSVERMÖGEN STARK BEEINTRÄCHTIGEN UND SO ZU GEFAHREN BEI DER HANDHABUNG DER WAFFE FÜHREN KÖNNEN.
- 20 FALLS SIE MEDIKAMENTE VERWENDEN, FRAGEN SIE IMMER IHREN ARZT UM RAT, OB DURCH DIESE MEDIKAMENTE IHRE FÄHIGKEIT, DIE PISTOLE SICHER ABZUFUEERN UND ZU HANDHABEN, BEEINTRÄCHTIGT SEIN KÖNNTE.
- 21 TRAGEN SIE BEIM SCHIESSEN IMMER EINEN GEEIGNETEN GEHÖRSCHUTZ, VOR ALLEM AM SCHIEßSTAND. OHNE GEHÖRSCHUTZ KANN DAS SCHUSSGERÄUSCH IHRER EIGENEN PISTOLE UND ANDERER IN IHRER UNMITTELBAREN NÄHE ABGEFEUERTER WAFFEN ZU EINEM EINIGE ZEIT ANHALTENDEN „RAUSCHEN“ IM OHR UND LANGFRISTIG ZU BLEIBENDEN GEHÖRSCHÄDEN FÜHREN.
- 22 TRAGEN SIE ZUM SCHUTZ IHRER AUGEN IMMER EINE SCHUTZBRILLE. FEuern SIE DIE PISTOLE NICHT IN UNMITTELBARER NÄHE DES AUGES AB, DA DER VERSCHLUSS BEIM ABFEuern ZURÜCKSCHNELLT.
- 23 BEVOR SIE DIE WAFFE REINIGEN, MIT IHR VERREISEN ODER EINER ANDEREN PERSON ÜBERGEBEN, ÜBERZEUGEN SIE SICH IMMER, DASS SIE NICHT GELADEN IST UND DAS DER VERSCHLUSS IN OFFENER STELLUNG GEFANGEN UND DAS MAGAZIN ENTFERNT IST.
- 24 HALTEN SIE SICH UND ANDERE PERSONEN VON DER AUSWURFÖFFNUNG DER PISTOLE FERN, DA DIE LEEREN PATRONENHÜLSEN BEIM AUSWERFEN ZU VERLETZUNGEN FÜHREN KÖNNTEN. LEGEN SIE IHRE FINGER NIEMALS IN DIE AUSWURFÖFFNUNG ODER AUF DEN BETRIEBSWARMEN VERSCHLUSS ODER LAUF, DA DAS HEIßE METALL ZU VERBRENNUNGEN FÜHREN KÖNNTE.
- 25 LEGEN SIE IHRE FINGER NIEMALS IN DIE AUSWURFÖFFNUNG.

EIN UNBEABSICHTIGTES VORSCHNELLEN DES VERSCHLUSSES KÖNNTE ZU VERLETZUNGEN FÜHREN.

- 26 VERWENDEN SIE NUR IM HANDEL ERHÄLTICHE QUALITÄTSMUNITION IN EINWANDFREIEM ZUSTAND UND IN DEM FÜR IHRE PISTOLE VORGESEHENEN KALIBER. BEI VERWENDUNG VON NACH- ODER SELBSTGELADENER MUNITION ERLÖSCHEN ALLE GARANTIEANSPRÜCHE, DA ES NICHT MÖGLICH IST DIE EINHALTUNG DER QUALITÄTSSTANDARDS (SAMI/CIP) ZU ÜBERPRÜFEN, WEIL FÜR NACHGELADENE ODER QUALITATIV MINDERWERTIGE MUNITION UNTER UMSTÄNDEN KEINE QUALITÄTSNORMEN (SAMI/CIP) ERFORDERLICH SIND, DIE FESTGELEGTE GRENZWERTE ÜBERSCHRITTEN WERDEN UND DIE SICHERHEIT NICHT GEWÄHRLEISTET WERDEN KANN.
- 27 FEUERN SIE DIE PISTOLE NIEMALS IN BRUST- ODER BAUCHNÄHE AB, DA DER VERSCHLUSSKÖRPER BEIM ABFEUERN ZURÜCKSCHNELLT.
- 28 SCHIESSEN SIE NIEMALS OHNE MONTIERTER VISIEREINRICHTUNG. VERWENDEN SIE AUSSCHLIEßLICH ORIGINAL STEYR-VISIEREINRICHTUNGEN.
- 29 ZIEHEN SIE NIEMALS DEN ABZUG, SOLANGE DAS VERSCHLUSSSTÜCK NICHT VOLLSTÄNDIG IN SEINE VORDERSTE POSITION (AUSGANGSPOSITION) GEBRACHT IST.

VORSICHT

TRAGEN SIE IHRE PISTOLE NIE IN FEUERBEREITEM ZUSTAND. EIN TRAGEN DER GELADENEN PISTOLE GILT NICHT ALS DIE FÜR ZIVILE ZWECKE EMPFOHLENE FORM DER SICHEREN HANDHABUNG.

VORSICHT

UM DIE GEFAHR EINER UNBEABSICHTIGTEN SCHUSSABGABE (UND DAMIT VON PERSONEN- UND SACHSCHÄDEN) ZU VERMEIDEN, SOLLTE SCHARFE MUNITION ERST UNMITTELBAR VOR DEM ABSCHIESSEN DER PISTOLE GELADEN WERDEN.

BESONDERE VORSICHTSMASSNAHMEN IN BEZUG AUF KINDER

- 1 BEWAHREN SIE IHRE PISTOLE UND DIE MUNITION IMMER IN GETRENNTEN UND VERSPERRBAREN BEHÄLTERN UND AUSSERHALB DER SICHT- UND REICHWEITE VON KINDERN AUF.
- 2 LASSEN SIE IHRE PISTOLE NIEMALS UNBEAUF SICHTIGT. UNBEFUGTE PERSONEN, VOR ALLEM KINDER, KÖNNTEN DIE WAFFE FÜR EIN SPIELZEUG HALTEN UND SIE ABFEUERN.
- 3 BEWAHREN SIE IHRE PISTOLE IMMER IM UNGELADENEM ZUSTAND MIT AKTIVIERTER SCHLÜSSEL-FUNKTIONSSPERRE AUF. DAS GLEICHE GILT FÜR DEN TRANSPORT DER PISTOLE.

2. TECHNISCHE DATEN

	S 9-A1	S 9*-A1
Kaliber	9 x 19 mm	9 x 21 mm
Magazinkapazität	10	10
Gewicht (ohne Magazin)	23,43 oz / 664 g	23,43 oz / 664 g
Gewicht des leeren Magazins	2,64oz / 75 g	2,64 oz / 75 g
Länge/Verschluss	6,,55inch / 166,5mm	6,,55inch / 166,5mm
Höhe	4,84 inch / 123 mm	4,84 inch / 123 mm
Breite	1,18 inch / 30 mm	1,18 inch / 30 mm
Visierlänge	5,85 inch / 148,5 mm	5,85 inch / 148,5mm
Lauflänge	3,62 inch / 92 mm	3,62 inch / 92 mm
Laufprofil	6 Züge und Felder, Rechtsdrall	
Abzugsystem	Reset Action System (special double action system)	
Abzugweg (konstant)	0,15 inch / 4 mm	
Abzugsgewicht (konstant)	5,51 lb / ~ 2,5 kg	
Reset Action Sicherungen (automatische Abzug-, Fall- und Schlagstiftsicherung)	3	3
Manuelle Sicherung	1 (optional)	1 (optional)
Integrierte Schlüssel- Funktionssperre	1	1
Ladezustand- Anzeiger	2	2

* Nur für Italien

Technische Änderungen vorbehalten!

	S 40-A1	
Kaliber	.40 S&W	
Magazinkapazität	10	
Gewicht (ohne Magazin)	23,92 oz / 678 g	
Gewicht des leeren Magazins	2,64 oz / 75 g	
Länge/Verschluss	6,7 inch / 170 mm	
Höhe	4,84 inch / 123 mm	
Breite	1,18 inch / 30 mm	
Visierlänge	6,0 inch / 152 mm	
Lauflänge	3,78 inch / 96 mm	
Laufprofil	6 Züge und Felder, Rechtsdrall	
Abzugsystem	Reset Action System (special double action system)	
Abzugweg (konstant)	0,15 inch / 4 mm	
Abzugsgewicht (konstant)	5,51 lb / ~ 2,5 kg	
Reset Action Sicherungen (automatische Abzug-, Fall- und Schlagstiftsicherung)	3	
Manuelle Sicherung	1 (optional)	
Integrierte Schlüssel- Funktionssperre	1	
Ladezustand- Anzeiger	2	

Technische Änderungen vorbehalten!

3. ALLGEMEINE BESCHREIBUNG

Die STEYR Selbstladepistolen sind mechanisch verriegelte Rückstoßlader und insbesondere gekennzeichnet durch:

- Kompakte Abmessungen,
- Ergonomisch ausgeformtes Griffstück aus Kunststoff,
- „Reset Action“ Abzugssystem,
- Individuell wählbarer Sicherungszustand,
- Ladestandsanzeiger,
- Dreieck / Trapez - Visierung,



STEYR PISTOL S40-A1
ohne manuelle Sicherung



4. HAUPTMERKMALE

GRIFFSTÜCK

Das aus Kunststoff gefertigte Griffstück weist einen praxisgerechten Griffwinkel für ideale Deuteigenschaften, ergonomische Ausformungen für besten Halte- und Bedienungskomfort sowie Vorrichtungen zur Aufnahme von Zubehör über Picatinny Schiene, auf.

VERSCHLUSSKÖRPER

Das Verschlussstück besticht durch eine sehr geringe Bauhöhe, wodurch auch das Rückstoß- und Deutverhalten der Pistole positiv beeinflusst wird. Er enthält unter anderem einen mechanischen Ladestandsanzeiger, der hinten am Verschlussstück erkennbar macht, ob sich eine Patrone im Laderaum befindet.

MULTIFUNKTIONSTEIL

Der aus Stahl gefertigte und in das Griffstück eingesetzte Multifunktionsteil enthält Abzugs- und Sicherungseinrichtungen, Verschlussfanghebel und Ausstoßer.

VISIERUNG

Die Visierung, bestehend aus einem dreieckigen Korn und einer Kimme mit trapezförmigem Kimmenausschnitt, ist seitlich verschieb- und austauschbar. Weiße Kontrastflächen auf Kimme und Korn dienen als Zielhilfe.

MAGAZIN

Das Stahlmagazin weist beidseitige Öffnungen zur Feststellung der Patronenanzahl auf.

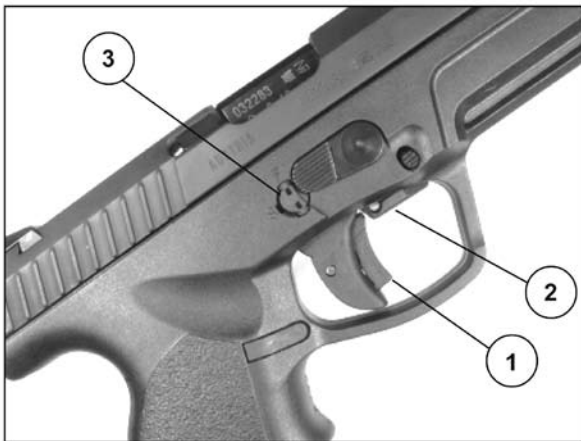
STANDARD AUSSTATTUNG

- 1 Pistole mit Magazin
- 1 Reservemagazin
- 2 Schlüssel für die integrierte Funktionssperre
- 1 Bedienungsanleitung
- 1 Pistolenbox

5. SICHERUNGSEINRICHTUNGEN

Die Pistole verfügt über **3 Sicherungszustände**.

Der Benutzer kann den Sicherungszustand der Pistole seinen persönlichen Bedürfnissen anpassen.



HINWEIS

Die Pistole ist auch ohne manueller Sicherung (2) erhältlich.

SICHERUNGSZUSTAND 1

Reset Action Sicherungen

(Abzug-, Fall- und indirekte Schlagbolzensicherung)

Diese Sicherungen werden erst durch das Ziehen des Abzuges deaktiviert. Damit ist höchstmögliche Schussbereitschaft bei gleichzeitiger Sicherheit gegeben.



SICHERUNGSZUSTAND 2

Manuelle Sicherung (Option)

Diese Sicherung kann je nach Bedarf des Benutzers zusätzlich zum Sicherungszustand 1 manuell aktiviert und deaktiviert werden.

Nur bei vorübergehender Verschlussbewegung möglich.

HINWEIS

Die Pistole ist auch ohne manueller Sicherung erhältlich.



SICHERUNGSZUSTAND 3

Integrierte Schlüssel- Funktionsperre

Diese Sperre wird mittels Schlüssel aktiviert oder deaktiviert und verhindert im gesperrten Zustand die Schussauslösung und Zerlegung der Pistole.



Nur bei vorübergehender Verschlussbewegung möglich.

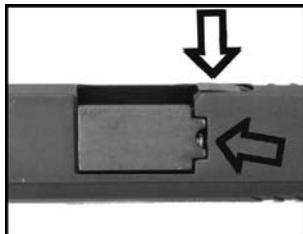
6. FUNKTION

WAFFE GELADEN – SICHERUNGSZUSTAND 1

Die Waffe ist geladen, das heißt, eine Patrone befindet sich im Lauf, der Schlagbolzen ist gespannt, der Abzug befindet sich in seiner vordersten Position, die Abzug-, Fall- und indirekte Schlagbolzensicherung ist aktiviert.



Der Ladestandsanzeiger tritt sichtbar und fühlbar aus dem Verschlussstück.



Der Schuss wird ausgelöst, indem der Abzugfinger des Schützen den Abzug in seine hinterste Position bringt und damit gleichzeitig die Abzug-, Fall- und indirekte Schlagbolzensicherung deaktiviert.



WAFFE GELADEN – SICHERUNGSZUSTAND 2

Die Waffe befindet sich im Sicherungszustand 1 und die manuelle Sicherung wird durch eine abwärts führende Betätigung der Stange, deren Enden auf beiden Seiten oberhalb des Abzugbereiches aus dem Griffstück ragen, aktiviert.



HINWEIS

Die Pistole ist auch ohne manueller Sicherung erhältlich.

Ein Teil dieser Sicherung ragt in den Abzugsbereich, wobei auf beiden Seiten jeweils ein weißer Punkt sichtbar ist. Die Abzugsbetätigung und Schussauslösung wird verhindert.



Die Schussauslösung erfolgt, indem der Abzugfinger außerhalb des Abzugsbereiches die vor dem Abzug befindliche manuelle Sicherung aufwärts gedrückt, diese damit deaktiviert ist und der Abzug, wie beim Sicherungszustand 1, in seine hinterste Position gebracht wird.



Die manuelle Sicherung kann nur bei vorhergehender Verschlussbewegung betätigt werden.

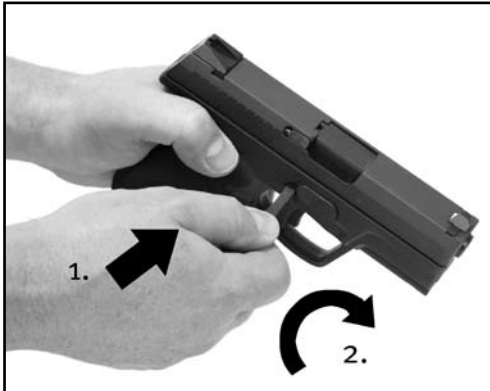
Es wird empfohlen, grundsätzlich die manuelle Sicherung zu verwenden.

WAFFE GELADEN – SICHERUNGSZUSTAND 3

Die Waffe befindet sich im Sicherungszustand 1 oder im Sicherungszustand 2, wobei die Schlüssel- Funktionssperre durch Einführen eines Schlüssels in die Öffnungen, Druckausübung und Sperrbewegung in Richtung des auf dem Griffstück ersichtlichen Buchstaben „S“ (Safe) das Abzugssystem blockiert und die Zerlegung der Pistole verhindert.



Die Wirkung der Schlüssel- Funktionssperre wird aufgehoben, indem der in die Öffnungen eingeführte Schlüssel mittels Druckausübung und Sperrbewegung in Richtung des auf dem Griffstück ersichtlichen Buchstaben „F“ (Fire) gebracht wird.



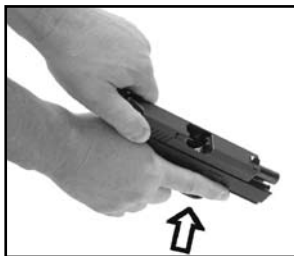
7. LADEN, SCHUSSABGABE

Das Magazin wird gefüllt, indem man jede einzelne Patrone von vorne, mit dem Patronenboden voraus, gegen den Druck der Magazinfeder in das Magazin schiebt.

Einführen des Magazins in den Magazinschacht bis der Magazinhalter einrastet.



Die Waffe mit der Schusshand erfassen und mit der zweiten Hand das Verschlussstück bis zum Anschlag zurückziehen und in die Ausgangsstellung vorschnellen lassen.



Der **Abzugsfinger** der Schusshand befindet sich bei diesem Vorgang **außerhalb des Abzugsbereiches**.

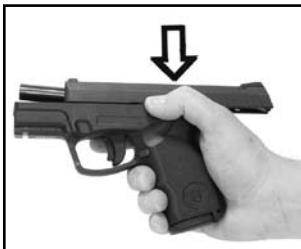
Die Waffe ist gesichert im SICHERUNGSZUSTAND 1.

Nach der letzten Patrone bleibt das Verschlussstück in geöffneter Stellung arretiert.

Das leere Magazin ist durch Drücken des Magazinhalters aus der Waffe zu entfernen.



Das neue Magazin, wie bereits beschrieben, einführen und entweder den Verschlussfang nach unten drücken und damit das Verschlussstück in die Ausgangsstellung vorschnellen lassen



ODER

das Verschlussstück wie beim Ladevorgang bis zum Anschlag zurückziehen und in die Ausgangsstellung vorschnellen lassen.



Die Waffe ist gesichert im SICHERUNGSZUSTAND 1.

Die Waffe kann auch im SICHERUNGSZUSTAND 2 und/oder SICHERUNGSZUSTAND 3 geladen werden.

8. ENTLADEN

Entfernen des Magazins durch Drücken des Magazinhalters.



Verschlussstück zurückziehen, um die im Lauf befindliche Patrone auszuwerfen.



Prüfen, ob sich keine Patrone mehr im Lauf befindet.

Das Verschlussstück in die Ausgangsposition vorschnellen lassen und den Abzug betätigen.



Die Waffe kann auch im SICHERUNGSZUSTAND 2 und/oder SICHERUNGSZUSTAND 3 entladen werden.

9. ZERLEGEN, ZUSAMMENSETZEN

Das **Zerlegen** zur Reinigung hat wie folgt zu erfolgen:

Entfernen des Magazins.



Prüfen, ob sich keine Patrone im Lauf befindet.



Betätigung des Abzuges.



1. Schlüssel- Funktionssperre niederdrücken, gedrückt halten.
2. Zerlegehebel abwärts schwenken.
3. Verschlussstück nach vorne vom Griffstück abziehen.



Schließfeder anheben und das Verschlussstück entnehmen.



Lauf am Verriegelungsblock fassen, anheben und nach hinten/oben aus dem Verschlussstück ziehen.



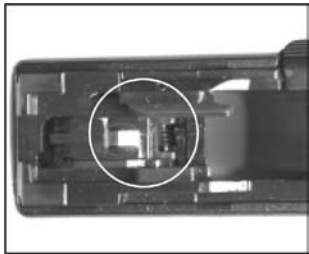
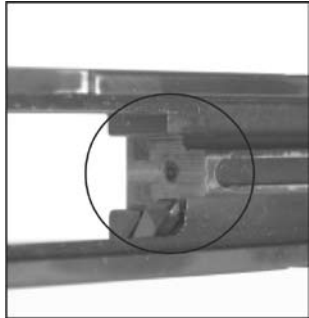
Das **Zusammensetzen** erfolgt in umgekehrter Reihenfolge.

Hauptbestandteile zur Durchführung der Reinigung.



10. PFLEGE

Nach dem Schießen sind die Hauptbestandteile der Waffe zu reinigen, insbesondere der Lauf, der Stoßboden des Verschlussstücks und der Bereich des Fangstückes müssen frei von Verschmutzung und Rückständen sein (Siehe nebenstehende Abbildungen).



Vor dem Zusammensetzen sind folgende Teile mit einem dünnen Film von Waffenöl zu versehen: Schlagbolzen, Verschlussführung und die Außenseite des Laues im vorderen Bereich. (Siehe nebenstehende Abbildung).



11. GEWÄHRLEISTUNG

STEYR MANNLICHER weist alle Gewährleistungsansprüche zurück, die auf Nichteinhaltung oder ungenaue Einhaltung der Betriebsanleitung zurückzuführen sind.

Das Zerlegen der STEYR PISTOLE durch den Käufer oder Dritte, anders als in der Betriebsanleitung beschrieben, sowie falscher Zusammenbau oder Bedienung, kann zu Beschädigungen, Funktionsstörungen und Versagen der Sicherheitseinrichtungen führen. Der Hersteller weist darauf hin, dass in diesem Fall Gewährleistung und Ansprüche des Käufers auf Schadenersatz bei Beschädigung oder Verletzung ungültig werden.

Bei jeder Veränderung des Originalzustandes werden die Gewährleistungsansprüche ungültig, ebenso bei Verwendung von selbstgeladener oder fehlerhafter Munition.

Jede Veränderung der Sicherungseinrichtungen ist aus Sicherheitsgründen strengstens verboten!

12. ERSATZTEILLISTE

POSITION	BENENNUNG	NORM	ANZAHL
1	LAUF		1 Stk.
2	GRIFFSTÜCK, AUSFÜHRUNG MIT/OHNE MANUELLER SICHERUNG		1 Stk.
GRUPPE A	MAGAZINHALTEREINHEIT		1 Stk.
3	* MAGAZINGHALTER		1 Stk.
4	* FEDERAUFLAGE		1 Stk.
5	* MAGAZINGHALTERFEDER		1 Stk.
GRUPPE B	MULTIFUNKTIONSTEIL MIT AUSSTOSSER		1 Stk.
6	* MULTIFUNKTIONSTEIL		1 Stk.
8	* AUSSTOSSER		1 Stk.
9	* SPANNSTIFT	ISO 8748 - 2,5x6 ST	2 Stk.
7	ZERLEGEHEBEL		1 Stk.
10	FANGSTÜCK		1 Stk.
11	HEBEL		1 Stk.
12	FEDER ZU FANGSTÜCK		1 Stk.
13	FEDER ZU HEBEL		1 Stk.
14	STIFT ZUM FANGSTÜCK	DIN 6325 - 2m6x18	1 Stk.
15	STIFT ZUM HEBEL	DIN 6325 - 3m6x18	1 Stk.
GRUPPE C	ABZUGSTANGENEINHEIT		1 Stk.
16	* ABZUGSTANGE		1 Stk.
17	* ABZUG		1 Stk.
18	* ABZUGSICHERUNG		1 Stk.
19	* FEDER ZU ABZUGSICHERUNG		1 Stk.
20	* ABZUGFEDER		1 Stk.
21	* STIFT ZU ABZUGSTANGE	ISO 08748 - 3x10-ST	1 Stk.
22	* STIFT ZU ABZUG	ISO 08734 4x16-A-ST	1 Stk.

POSITION	BENENNUNG	NORM	ANZAHL
GRUPPE D	SCHLÜSSELFUNKTIONSSPERREINHEIT		1 Stk.
23	* SCHLÜSSELFUNKTIONSSPERRE		1 Stk.
24	* FEDER ZU SCHLÜSSELFUNKTIONSSPERRE		1 Stk.
GRUPPE E	MANUELLE SICHERUNGSEINHEIT		1 Stk.
25	* MANUELLE SICHERUNG		1 Stk.
26	* STANGE ZU MANUELLER SICHERUNG		1 Stk.
27	* RASTSTÜCK		1 Stk.
28	* FEDER ZU MANUELLER SICHERUNG		1 Stk.
29	* STIFT ZU MANUELLER SICHERUNG	DIN 6325 - 2M6x12	1 Stk.
30	VERSCHLUSSFANG		1 Stk.
31	FEDER ZU VERSCHLUSSFANG		1 Stk.
32	FALLSICHERUNG		1 Stk.
33	VERSCHLUSSTÜCK MIT LADESTANDSANZEIGER		1 Stk.
34	KORN		1 Stk.
35	KIMME		1 Stk.
GRUPPE G	AUSZIEHEREINHEIT		1 Stk.
39	* AUSZIEHER		1 Stk.
40	* AUSZIEHERBOLZEN		1 Stk.
41	* AUSZIEHERFEDER		2 Stk.
42	DECKPLATTE		1 Stk.
43	SCHLAGBOLZEN		1 Stk.
44	FEDERSTANGE ZU SCHLAGBOLZEN		1 Stk.
45	SCHEIBE ZU SCHLAGBOLZENFEDER		1 Stk.

POSITION	BENENNUNG	NORM	ANZAHL
46	SCHLAGBOLZENFEDER		1 Stk.
GRUPPE H	SCHLISSFEDEREINHEIT		1 Stk.
47	* SCHLISSFEDERFÜHRUNG		1 Stk.
48	* SCHLISSFEDER		1 Stk.
GRUPPE I	DRUCKBOLZENEINHEIT		1 Stk.
49	* DRUCKBOLZEN		1 Stk.
41	* DRUCKBOLZENFEDER		1 Stk.
50	SCHLÜSSEL		2 Stk.
51	SCHEIBE		1 Stk.
52	MAGAZIN		

Die mit * gekennzeichneten Teile sind Bestandteil der oberhalb angeführten Gruppe und nicht als Einzelteil erhältlich.

MAINTENANCE NOTES:

PERSONAL NOTES:

Edition EU 01



STEYR MANNLICHER GmbH & Co KG

Ramingtal 46

4442 Kleinraming | Austria

office@steyr-mannlicher.com

www.steyr-mannlicher.com